

---

## EVOLUCIÓN DEL ÍNDICE MENSUAL DE ACTIVIDAD ECONÓMICA (IMAE) JUNIO 2017

**División Económica**

**10 agosto 2017**

---

# ÍNDICE MENSUAL DE ACTIVIDAD ECONÓMICA

## Periodo de referencia 2012

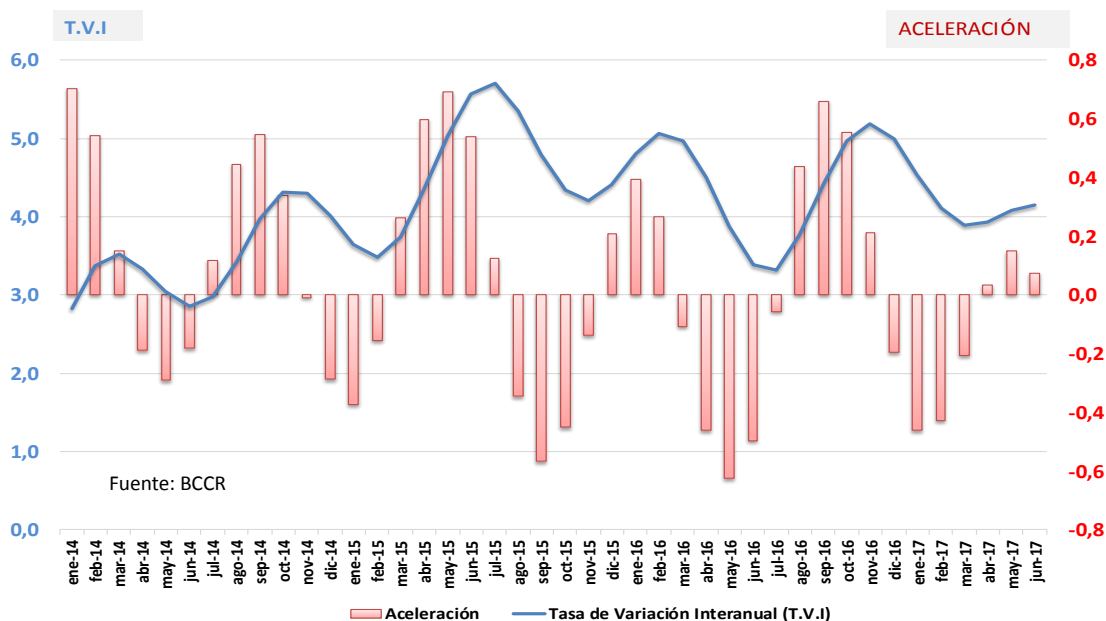
### Junio 2017

#### 1. Evolución general del índice<sup>1</sup>.

La serie de tendencia ciclo del Índice Mensual de Actividad Económica (IMAE), reflejó en junio de 2017 una variación interanual de 4,2%, superior en 0,8 puntos porcentuales (p.p.) a la observada en igual periodo del año previo (3,4% Junio 2016); evidenciando una aceleración que inició en abril pasado y que ubica el crecimiento medio del primer semestre en 4,1%.

Por su parte, el indicador de la producción de bienes y servicios sin regímenes especiales (zona franca y perfeccionamiento activo) alcanzó una tasa interanual de 3,8%; superior en 1,6 puntos porcentuales (p.p) al observado en igual periodo del año precedente.

Gráfico No.1  
Índice Mensual de Actividad Económica  
Tasa de variación Interanual y aceleración de la tendencia ciclo



<sup>1</sup> Los datos básicos para el cálculo del indicador están sujetos a revisión por parte de las empresas informantes (sustitución de datos preliminares por definitivos). Estos cambios afectan los componentes de las extracciones de señales (tendencia, ciclo y estacionalidad) y en consecuencia a las tasas de variación de los meses previos.

## *2. Evolución por actividad.*

De acuerdo con la tendencia ciclo; la tasa interanual de todas las actividades económicas presentaron variaciones positivas en el mes. De las quince actividades que conforman el indicador nueve aceleraron, incluyendo dos actividades que reversaron la caída reflejada en el año anterior (entre esas la construcción); y seis mostraron una desaceleración.

Según el aporte al crecimiento; las actividades de servicios explican el 72% (sobresaliendo las actividades profesionales, científicas técnicas, administrativas y servicios de apoyo, la enseñanza, salud humana y asistencia social, comercio y reparación de vehículos; transporte y almacenamiento y actividades financieras y de seguros), seguida de la actividad manufacturera, agricultura y construcción.

### *2.1. Servicios y comercio.*

**A. La producción de las actividades profesionales, científicas, técnicas, administrativas y servicios de apoyo** registró una variación interanual de 8,0%, explicado por la evolución observada de los servicios ligados al comercio exterior de consultoría en gestión financiera, recursos humanos y afines; servicios administrativos, de apoyo de oficina y a empresas<sup>2</sup>. Además, de los servicios de publicidad y estudios de mercado.

### **B. Enseñanza y actividades de la salud humana y asistencia social**

Las actividades de enseñanza, salud y asistencia social registraron un crecimiento interanual de 3,4%; explicado principalmente por la mayor contratación en el Ministerio de Educación, las universidades, y la Caja Costarricense del Seguro Social.

**C. Comercio y reparación de vehículos** creció 3,4% por la mayor comercialización de productos alimenticios (diversificación de productos, estrategias de mercadeo), aparatos eléctricos del hogar, así como de materiales de construcción (cemento y de hierro). Cabe mencionar que la venta de vehículos continua mostrando una contracción respecto al mismo mes del año anterior, donde la actividad fue más dinámica.

---

<sup>2</sup> Se observa el ingreso al país de nuevas empresas dedicadas a esta actividad y el aumento de inversión de las existentes, lo que ha dinamizado la producción.

D. **El servicio de transporte y almacenamiento** presentó un crecimiento de 6,3% explicado por las actividades relacionadas con los servicios vinculados al comercio y el transporte público por carretera (autobuses, camiones de carga y taxis).

E. **La actividad financiera y de seguros** creció a una tasa interanual de 5,8%, inferior en 7,4 p.p. a lo observado en el mismo periodo del 2016. En el mes en comentario se observó una desaceleración del crédito en moneda extranjera y de la captación de depósitos de ahorro a la vista y en cuenta corriente; en menor medida, influyó el menor crecimiento en los ingresos por comisiones recibidas por las sociedades de depósito, en especial por los bancos comerciales.

### *2.2. Industria manufacturera.*

La industria manufacturera registró una variación interanual de 3,6%. Destacó la producción de implementos médicos; de pilas, baterías y cables; productos básicos de hierro y acero; frutas, legumbres y hortalizas en conserva; y los productos farmacéuticos.

### *2.3. Agricultura, silvicultura y pesca.*

La actividad agropecuaria creció 3,7% (2,4% en junio 2016), explicado por el desempeño positivo en el cultivo de piña que se asocia a un incremento en la productividad por hectárea, una mejor calidad de la fruta y la apertura de nuevos mercados<sup>3</sup>. También contribuyó en menor medida la producción de tubérculos, hortalizas y legumbres.

### *2.4. Construcción*

La industria de la construcción presentó un crecimiento interanual de 1,4%, tanto por el desarrollo de infraestructura con destino público como la construcción con destino privado.

La construcción con destino público creció 11,9% con respecto al mismo periodo del año previo, por el avance registrado en edificaciones para educación superior, proyectos de alcantarillados sanitarios y sistemas de abastecimiento de agua potable<sup>4</sup>.

---

<sup>3</sup> En el 2016 este cultivo mostró condiciones climatológicas inestables que se reflejaron en evolución de la producción, particularmente en junio 2016 hubo una reducción cercana al 8%.

<sup>4</sup> Las obras de infraestructura del proyecto de Terminal de Contenedores de Moín continúan registrando un atraso en la ejecución de la obra respecto al avance planificado.

En cuanto a la construcción con destino privado, el crecimiento se explica por la evolución observada en las edificaciones no residenciales (principalmente naves industriales y en menor medida locales comerciales), que lograron compensar la caída observada en la construcción residencial.

### *3. Evolución del empleo.*

El empleo, según la Encuesta Continua de Empleo que publica el INEC<sup>5</sup>, registró un comportamiento acorde al crecimiento en el nivel de actividad económica. La tasa de ocupación en el segundo trimestre del 2017 fue 54,3%, para un aumento de 2,5 puntos porcentuales con respecto al mismo trimestre del año anterior. El número de ocupados creció en cerca de 125 mil personas. El mayor nivel de contratación estuvo concentrado en las actividades de servicios y comercio (52%), la manufactura (15%) y la actividad agropecuaria (12%). Este aumento en la demanda de trabajo propició además una reducción en la tasa de desempleo, la cuál se ubicó en 8,5% (9,4% un año antes).

---

<sup>5</sup> <http://www.inec.go.cr/sites/default/files/documetos-biblioteca-virtual/reece-ii-t-2017.pdf>